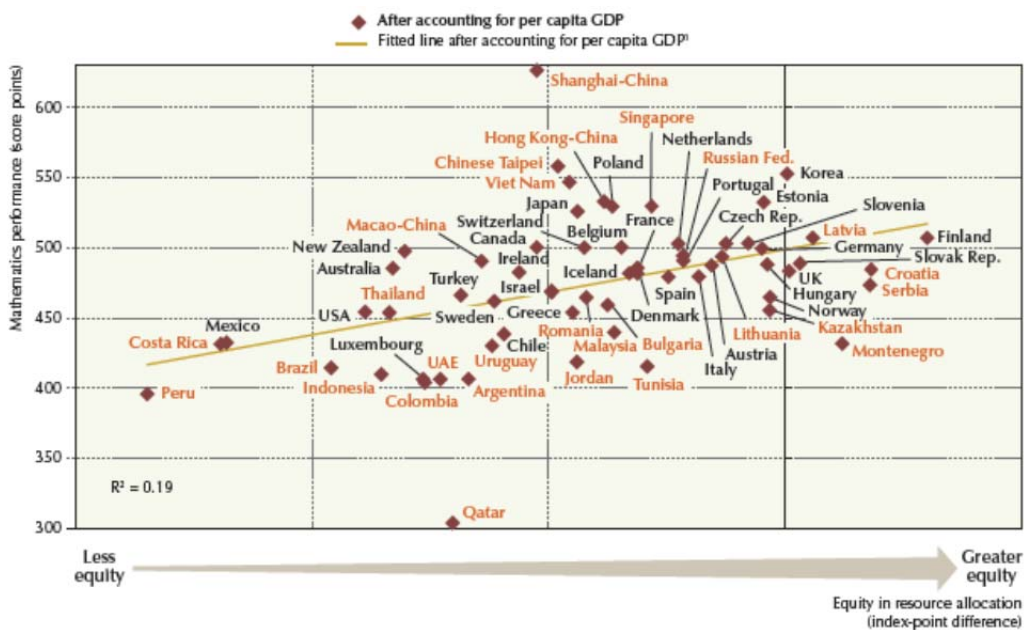


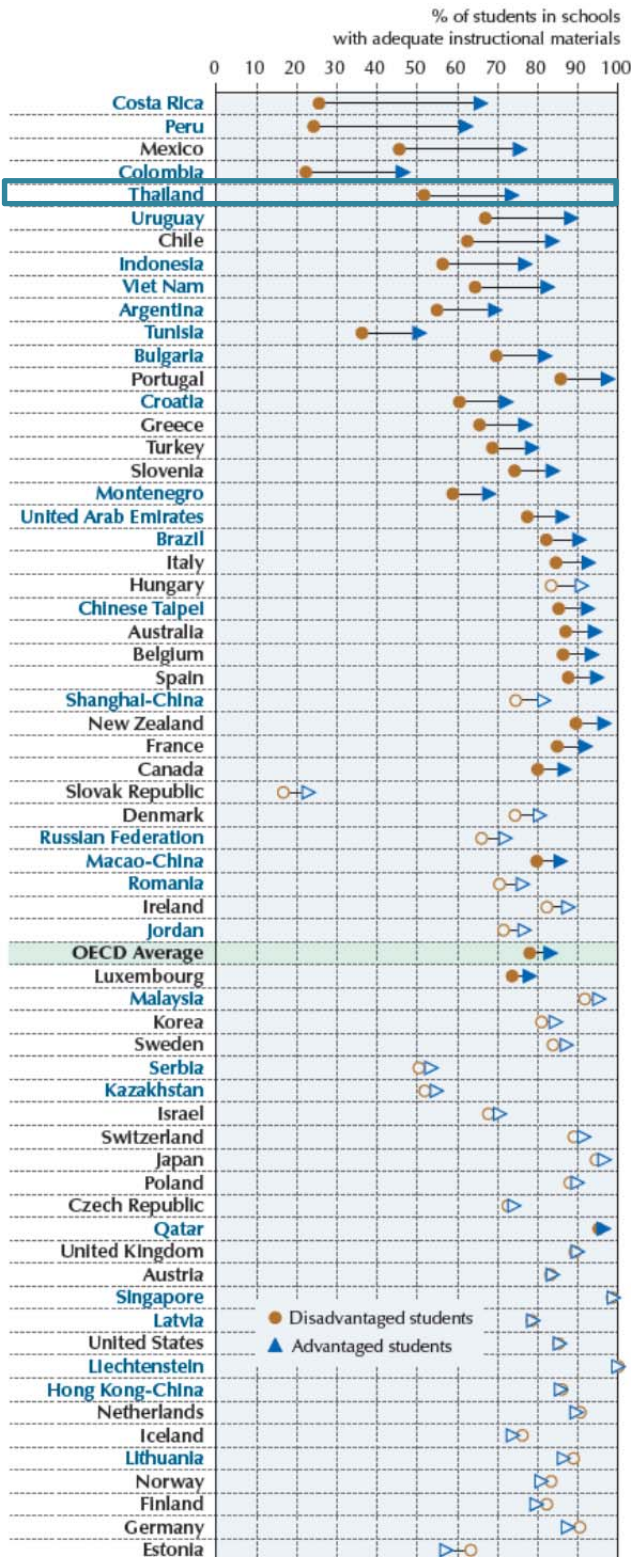


การจัดสรรทรัพยากรการเรียนอย่างเท่าเทียม สัมพันธ์กับผลการเรียนรู้ของนักเรียนอย่างไร

เรียบเรียงโดย นางสาวชฎา ปัทมวิภาต
ผู้อำนวยการ สาขาวิจัย

จากผลการประเมินของ PISA มักพบอยู่เสมอว่า ปริมาณค่าใช้จ่ายในการจัดหาทรัพยากรที่เกี่ยวข้องกับการศึกษา ซึ่งประกอบด้วยทรัพยากรทางการเงิน ทรัพยากรบุคคล และวัสดุการเรียน มีความสัมพันธ์เพียงเล็กน้อยกับผลการเรียนรู้ของนักเรียน ตัวอย่างเช่น ในประเทศและเขตเศรษฐกิจที่ร่วมโครงการซึ่งมีค่าใช้จ่ายต่อหัวสำหรับนักเรียนอายุ 6 – 15 ปี ต่ำกว่า 50,000 ดอลลาร์สหรัฐ นักเรียนจะมีคะแนนเฉลี่ยคณิตศาสตร์สูงขึ้น เมื่อมีปริมาณค่าใช้จ่ายมากขึ้น แต่สำหรับประเทศหรือเขตเศรษฐกิจที่มีรายได้สูง รวมถึงประเทศสมาชิก OECD กลับไม่ได้เป็นเช่นนั้น เพราะมีปัจจัยอื่นที่สามารถบอกได้ว่าคะแนน PISA ที่สูงนั้นเกิดจากปัจจัยใด ดังนั้น จึงทำให้ทราบว่า การสร้างระบบการศึกษาที่ยอดเยี่ยมต้องมีปัจจัยอื่นนอกเหนือจากเงิน ผลการวิจัยของ PISA พบว่า นักเรียนจะมีผลการเรียนรู้ที่ดีขึ้นเมื่อโรงเรียนจัดสรรทรัพยากรได้อย่างเท่าเทียม ดังรูป 1





ประเทศหรือเขตเศรษฐกิจที่มีคะแนนสูงมีแนวโน้มที่จะมีการจัดสรรทรัพยากรที่เท่าเทียมกันในทุกโรงเรียน โดยไม่ได้คำนึงถึงสถานะทางเศรษฐกิจและสังคม ดังรูป 2 จะเห็นได้ว่า ประเทศเอสโตเนีย ฟินแลนด์ เยอรมนี เกาหลี และสโลวีเนีย ซึ่งประเทศเหล่านี้มีคะแนนคณิตศาสตร์สูงกว่าค่าเฉลี่ย OECD และในประเทศเหล่านี้ผู้บริหารโรงเรียนในโรงเรียนที่มีสถานะทางเศรษฐกิจและสังคมต่ำรายงานว่าทรัพยากรการเรียนไม่แตกต่างจากโรงเรียนที่มีสถานะทางเศรษฐกิจและสังคมสูง แต่สำหรับประเทศที่มีคะแนนคณิตศาสตร์อยู่ในกลุ่มต่ำ เช่น คอสตาริกา เปรู เม็กซิโก โคลอมเบีย อุรุกวัย ชิลี และอินโดนีเซีย รวมถึงประเทศไทย มีความแตกต่างของความพร้อมด้านทรัพยากรการเรียนระหว่างโรงเรียนที่มีสถานะทางเศรษฐกิจต่ำและโรงเรียนที่มีสถานะทางเศรษฐกิจสูงยังแตกต่างกันมาก

หมายเหตุ: สัญลักษณ์วงกลมและสามเหลี่ยมที่มีสีทึบ หมายถึง ความแตกต่างมีนัยสำคัญทางสถิติ

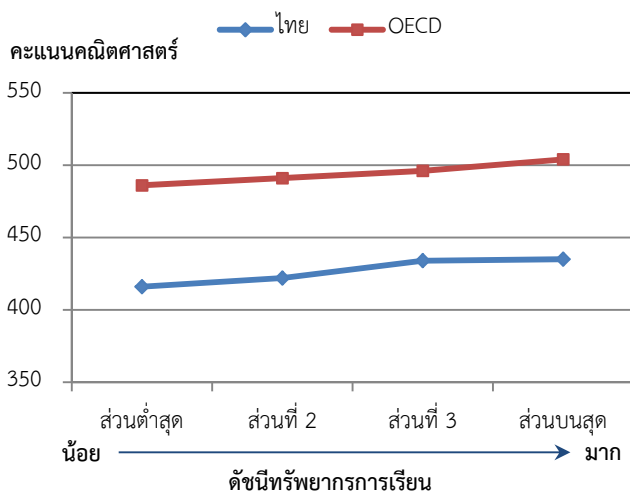
รูป 2 ร้อยละของนักเรียนในโรงเรียนที่รายงานว่าทรัพยากรการเรียนที่เพียงพอระหว่างโรงเรียนที่มีสถานะทางเศรษฐกิจและสังคมต่ำกับโรงเรียนที่มีสถานะทางเศรษฐกิจและสังคมสูง



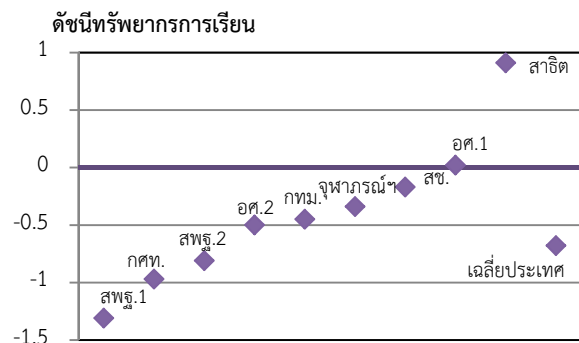
แต่ระบบโรงเรียนในหลายประเทศ ทรัพยากรการเรียนไม่สามารถจัดสรรได้อย่างเท่าเทียมกัน โดยเฉพาะใน ประเทศสมาชิก OECD พบว่า โรงเรียนที่มีสถานะทางเศรษฐกิจและสังคมต่ำมักจะเป็นชั้นเรียนขนาดเล็ก และมีแนวโน้มในการขาดแคลนครู ทรัพยากรทางการศึกษาและทรัพยากรโครงสร้างพื้นฐานมากกว่าโรงเรียนที่มีสถานะทางเศรษฐกิจและสังคมสูง ระบบโรงเรียนของประเทศที่รายงานว่าขาดแคลนทรัพยากรการเรียนหรือมีไม่เพียงพอ ก็จะมีการกระจายทรัพยากรอย่างไม่เท่าเทียมกันระหว่างโรงเรียนที่มีสถานะทางเศรษฐกิจและสังคมต่ำกับสูงด้วย เช่น ประเทศเม็กซิโก คอสตาริกา และเปรู ในทางตรงข้าม ผู้บริหารโรงเรียนในประเทศฟินแลนด์รายงานว่า โรงเรียนของพวกเขาได้รับทรัพยากรการเรียนที่มีคุณภาพเหมือนกันในทุกโรงเรียน ทั้งนี้ โดยภาพรวมโรงเรียนที่มีสถานะทางเศรษฐกิจและสังคมต่ำก็มักจะมีทรัพยากรทางการเรียนที่มีคุณภาพต่ำกว่าด้วย ดังนั้น ทรัพยากร การเรียนก็เป็นปัจจัยหนึ่งที่จะสามารถส่งเสริมผลการเรียนรู้ของนักเรียนที่ควรให้ความสนใจ ซึ่งการส่งเสริมไม่ใช่ การจัดหาให้ในเชิงปริมาณเท่านั้น แต่ควรจัดทำให้อย่างมีคุณภาพและเท่าเทียมกัน

สำหรับประเทศไทย ยังมีความแตกต่างกันระหว่างโรงเรียนที่มีสถานะทางเศรษฐกิจและสังคมต่ำกับโรงเรียน ที่มีสถานะทางเศรษฐกิจและสังคมสูง แสดงถึงความไม่เท่าเทียมกันในด้านการจัดสรรทรัพยากรการเรียน (จากรูป 2) และเมื่อพิจารณาดัชนีทรัพยากรการเรียนของประเทศ ซึ่งค่าดัชนีนี้ได้จากการสอบถามผู้บริหารโรงเรียนเกี่ยวกับการขาดแคลนหรือมีอุปกรณ์ในห้องปฏิบัติการวิทยาศาสตร์ วัสดุการเรียนการสอน เช่น ตำราเรียน วัสดุอุปกรณ์ในห้องสมุด คอมพิวเตอร์และซอฟต์แวร์ที่ใช้ในการเรียนการสอนไม่เพียงพอจนเป็นอุปสรรคต่อการจัดการเรียนการสอน แล้วนำมาแปลงเป็นค่าดัชนี ซึ่งมีค่าตั้งแต่ -1 จนถึง +1 ค่าดัชนีที่สูงกว่า แสดงถึงความพร้อมด้านทรัพยากร การเรียนที่ดีกว่า

เมื่อนำค่าดัชนีทรัพยากรการเรียนแบ่งเป็น 4 ส่วน ตั้งแต่ส่วนต่ำสุด หมายถึงมีความพร้อมด้านทรัพยากร การเรียนน้อยที่สุดจนถึงส่วนบนสุดซึ่งหมายถึงมีความพร้อมด้านทรัพยากรการเรียนมากที่สุด แล้วหาความสัมพันธ์ ระหว่างคะแนนคณิตศาสตร์ พบว่า ดัชนีทรัพยากรการเรียนส่งผลทางบวกต่อคะแนนคณิตศาสตร์ (เมื่อค่าดัชนี ทรัพยากรการเรียนของประเทศเปลี่ยนแปลงไป 1 หน่วย คะแนนคณิตศาสตร์จะเพิ่มสูงขึ้น 8.1 คะแนน ส่วนค่าเฉลี่ย OECD คะแนนคณิตศาสตร์เพิ่มสูงขึ้น 7.7 คะแนน) แต่เมื่อพิจารณาตามกลุ่มโรงเรียน พบว่า การกระจายของดัชนี ทรัพยากรการเรียนของแต่ละกลุ่มโรงเรียนในประเทศไทยยังมีความแตกต่างกันมาก ดังรูป 3 และ 4



รูป 3 ดัชนีทรัพยากรการเรียนกับคะแนนคณิตศาสตร์



รูป 4 ดัชนีทรัพยากรการเรียนของโรงเรียนต่างกลุ่ม



ในหลายกลุ่มโรงเรียนยังมีความพร้อมด้านทรัพยากรการเรียนน้อย และภายในสังกัดเดียวกันยังมีทรัพยากรการเรียนที่แตกต่างกัน เช่น สพฐ.1 กับ สพฐ.2 และ สช. กับ อศ.1 อีกทั้งในบางกลุ่มโรงเรียนที่เป็นกลุ่มคะแนนสูงกลับไม่ได้มีทรัพยากรการเรียนมากนัก ดังนั้น การส่งเสริมทรัพยากรการเรียนไม่ควรจะมุ่งเน้นในเชิงปริมาณเพียงอย่างเดียว แต่ควรมุ่งเน้นไปที่การกระจายทรัพยากรการเรียนได้อย่างเท่าเทียมและคำนึงถึงคุณภาพของทรัพยากร ซึ่งสอดคล้องกับข้อค้นพบจากผลการประเมิน PISA ในระดับนานาชาติ อย่างเช่นประเทศกลุ่มคะแนนสูง ได้แก่ เอสโตเนีย ฟินแลนด์ เยอรมนี เกาหลี และสโลวีเนีย ซึ่งมีการจัดสรรทรัพยากรอย่างเท่าเทียม โดยเฉพาะฟินแลนด์ที่ผู้บริหารโรงเรียนรายงานว่าคุณภาพของทรัพยากรที่ทุกโรงเรียนได้รับไม่แตกต่างกัน

ระบบโรงเรียนในประเทศที่มีคะแนน PISA สูง จะสามารถจัดสรรทรัพยากรการเรียนได้อย่างเท่าเทียมกันไม่ว่าโรงเรียนจะมีสถานะทางเศรษฐกิจและสังคมสูงหรือต่ำก็ตาม และการสนับสนุนโรงเรียนที่มีสถานะทางเศรษฐกิจและสังคมต่ำไม่จำเป็นต้องจัดหาทรัพยากรการเรียนให้โรงเรียนเหล่านั้นมากขึ้น แต่ควรจัดหาทรัพยากรการเรียนและทรัพยากรบุคคลที่มีคุณภาพสูงต่างหาก

เอกสารอ้างอิง:

OECD (2014). *PISA 2012 Results: What Makes Schools Successful? Resources, Policies and Practices (Volume IV)*. PISA. Paris : OECD Publishing.

OECD (2014). *How is equity in resource allocation related to student performance?*. (online). Available : www.oecd.org/pisa/infocus. (No.44: October). (Retrieved 01/12/2014).

หมายเหตุ:

สพฐ.1 หมายถึง โรงเรียนในสังกัดสำนักงานคณะกรรมการการศึกษาขั้นพื้นฐาน ประเภทขยายโอกาส

สพฐ.2 หมายถึง โรงเรียนในสังกัดสำนักงานคณะกรรมการการศึกษาขั้นพื้นฐาน ประเภทสามัญ

สช. หมายถึง โรงเรียนในสังกัดสำนักงานคณะกรรมการส่งเสริมการศึกษาเอกชน ประเภทสามัญ

กทม. หมายถึง โรงเรียนในสังกัดสำนักการศึกษา กรุงเทพมหานคร

กศท. หมายถึง โรงเรียนในสังกัดกรมการปกครองท้องถิ่น กระทรวงมหาดไทย

สาธิต หมายถึง โรงเรียนสาธิตในสังกัดสำนักงานคณะกรรมการการอุดมศึกษา

อศ.1 หมายถึง โรงเรียนในสังกัดสำนักงานคณะกรรมการส่งเสริมการศึกษาเอกชน ประเภทอาชีวศึกษา

อศ.2 หมายถึง วิทยาลัยในสังกัดสำนักงานคณะกรรมการการอาชีวศึกษา