

การกลั่นแกล้ง ในโรงเรียน จากมุมมอง ของ PISA



การกลั่นแกล้ง หรือที่ปัจจุบันนิยมเรียกกันว่า การบูลลี่ (bullying) เป็นพฤติกรรมก้าวร้าวประเภทหนึ่ง ซึ่งหมายถึง การกระทำที่บุคคลที่อ่อนแอกว่าได้รับอันตรายทางร่างกาย หรือรู้สึกเจ็บปวดทางจิตใจจากการกระทำอย่างซ้ำ ๆ ด้วยความตั้งใจ โดยจุดเริ่มต้นของการกลั่นแกล้งมักเกิดขึ้นจากความแตกต่างระหว่างบุคคล เช่น เพศ เชื้อชาติ และรูปลักษณ์ภายนอก ในปัจจุบันการกลั่นแกล้งแบ่งออกเป็น 4 ประเภทหลัก ได้แก่ การกลั่นแกล้งทางร่างกาย การกลั่นแกล้งทางวาจา การกลั่นแกล้งทางสังคม และการกลั่นแกล้งบนโลกออนไลน์ (cyberbullying) ซึ่งหากการกลั่นแกล้งนั้นเกิดขึ้นในหมู่เยาวชน จะยังมีผลกระทบทางลบที่รุนแรงทั้งต่อผู้ถูกกระทำและผู้กระทำ สำหรับผู้ถูกกระทำ การกลั่นแกล้งอาจทำให้พวกเขาขาดสมาธิในการเรียนรู้ไม่ยอมมาโรงเรียน จนส่งผลกระทบต่อผลการเรียนรู้ รวมถึงเกิดปมด้อยภายในจิตใจที่อาจส่งผลในระยะยาวทำให้พวกเขามีปัญหาในการดำเนินชีวิตเมื่อเติบโตเป็นผู้ใหญ่ ในขณะที่

ผู้กระทำเองก็มีแนวโน้มที่จะเติบโตไปเป็นผู้ใหญ่ที่มีพฤติกรรมไม่เหมาะสมในอนาคต ซึ่งสิ่งที่น่ากังวลก็คือ ขณะนี้เยาวชนทั่วโลกต่างกำลังเผชิญกับปัญหาการกลั่นแกล้งในโรงเรียน

ใน PISA 2018 ได้สอบถามนักเรียนถึงประสบการณ์เกี่ยวกับการกลั่นแกล้งในโรงเรียนด้วย 6 ข้อคำถาม ดังแสดงในรูป 1

รูป 1 แบบสอบถามนักเรียนถึงประสบการณ์เกี่ยวกับการกลั่นแกล้งประเภทต่าง ๆ

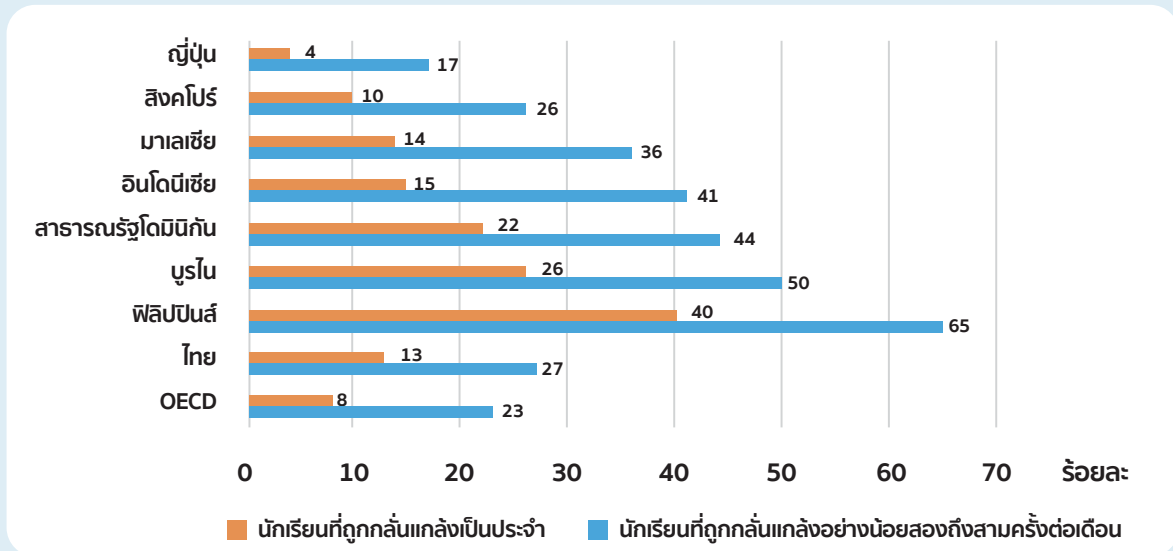
ในช่วง 12 เดือนที่ผ่านมา นักเรียนมีประสบการณ์ต่อไปนี้ที่โรงเรียนบ่อยเพียงใด				
(บางประสบการณ์สามารถเกิดขึ้นได้ทั้งสองช่องทางออนไลน์) (โปรดเลือกเพียงคำตอบเดียวในแต่ละแถว)	ไม่เคยหรือเกือบไม่เคย	สองถึงสามครั้งต่อปี	สองถึงสามครั้งต่อเดือน	หนึ่งครั้งต่อสัปดาห์หรือมากกว่า
นักเรียนคนอื่นตั้งใจก่อกวนออกจากสิ่งต่าง ๆ	<input type="radio"/>	<input type="radio"/>	<input type="radio"/>	<input type="radio"/>
นักเรียนคนอื่นทำให้ฉันเป็นตัวตลก	<input type="radio"/>	<input type="radio"/>	<input type="radio"/>	<input type="radio"/>
ฉันถูกข่มขู่จากนักเรียนคนอื่น	<input type="radio"/>	<input type="radio"/>	<input type="radio"/>	<input type="radio"/>
นักเรียนคนอื่นแย่งหรือทำลายสิ่งต่าง ๆ ที่เป็นของฉัน	<input type="radio"/>	<input type="radio"/>	<input type="radio"/>	<input type="radio"/>
ฉันถูกตีหรือรุมทำร้ายจากนักเรียนคนอื่น	<input type="radio"/>	<input type="radio"/>	<input type="radio"/>	<input type="radio"/>
นักเรียนคนอื่นกระจายข่าวลือที่ไม่ดีเกี่ยวกับฉัน	<input type="radio"/>	<input type="radio"/>	<input type="radio"/>	<input type="radio"/>

ในแต่ละข้อคำถามย่อย หากนักเรียนเลือกตอบว่ามีประสบการณ์อย่างน้อย “สองถึงสามครั้งต่อเดือน” คำตอบของนักเรียนจะถูกนำไปคิดเป็นสัดส่วนของนักเรียนที่ถูกกลั่นแกล้งโดยไม่คำนึงถึงประเภทของการกลั่นแกล้ง ซึ่งในที่นี้จะสะท้อนถึงภาพรวมของ “การถูกกลั่นแกล้ง” ในโรงเรียนของนักเรียน นอกจากนี้ ข้อมูลข้างต้นยังจะถูกนำไปวิเคราะห์รวมกันเป็น “ค่าดัชนีการถูกกลั่นแกล้ง” (Index of exposure to bullying) ซึ่งได้กำหนดค่าดัชนีเฉลี่ยของประเทศสมาชิก OECD ที่ 0 และค่าเบี่ยงเบนมาตรฐานเท่ากับ 1 ซึ่งหมายความว่า หากประเทศใดมีค่าดัชนีเป็นบวกแสดงว่าในประเทศนั้นมีนักเรียนที่รายงานว่าถูกกลั่นแกล้งในโรงเรียนมากกว่านักเรียนจากประเทศสมาชิก OECD นั้นเอง และเมื่อพิจารณาค่าดัชนีการถูกกลั่นแกล้งของนักเรียนจากทุกประเทศ/เขตเศรษฐกิจที่เข้าร่วมการประเมินแล้ว นักเรียนที่มีค่าดัชนีสูงสุดอยู่ในกลุ่ม 10% บน จะถูกจัดให้เป็น “นักเรียนที่ถูกกลั่นแกล้งเป็นประจำ”

สถานการณ์ของปัญหาการกลั่นแกล้งในโรงเรียนเป็นอย่างไร

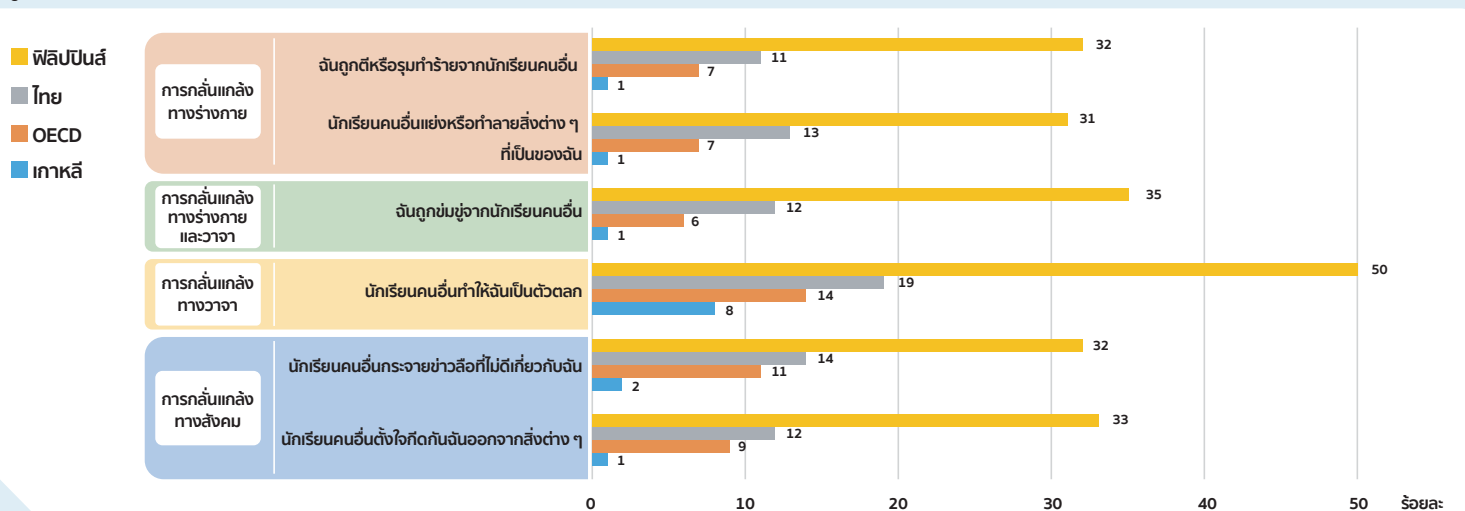
จาก PISA 2018 ทุกประเทศ/เขตเศรษฐกิจที่เข้าร่วมการประเมินต่างรายงานว่าพบปัญหาการกลั่นแกล้งในโรงเรียน จากค่าเฉลี่ยของประเทศสมาชิก OECD มีนักเรียน 23% ที่รายงานว่าถูกกลั่นแกล้งอย่างน้อยสองถึงสามครั้งต่อเดือนและมีนักเรียน 8% ที่ถูกกลั่นแกล้งเป็นประจำ โดยพบว่าข้อมูลของนักเรียนมีความแตกต่างกันมากเมื่อเปรียบเทียบระหว่างประเทศ เช่น นักเรียนมากกว่า 40% จากบรูไน สาธารณรัฐโดมินิกัน และฟิลิปปินส์ รายงานว่าถูกกลั่นแกล้งอย่างน้อยสองถึงสามครั้งต่อเดือนและมีนักเรียนมากกว่า 20% ที่ถูกกลั่นแกล้งเป็นประจำ ในขณะที่เนเธอร์แลนด์ และจีนไทเป มีนักเรียนน้อยกว่า 15% ที่รายงานว่าถูกกลั่นแกล้งอย่างน้อยสองถึงสามครั้งต่อเดือนและมีนักเรียนน้อยกว่า 5% ที่ถูกกลั่นแกล้งเป็นประจำ สำหรับประเทศไทยพบว่า มีนักเรียน 27% ที่รายงานว่าถูกกลั่นแกล้งอย่างน้อยสองถึงสามครั้งต่อเดือนและมีนักเรียน 13% ที่ถูกกลั่นแกล้งเป็นประจำ

รูป 2 ร้อยละของนักเรียนที่รายงานว่าถูกกลั่นแกล้ง



ทั้งนี้ การกลั่นแกล้งแต่ละประเภทอาจพบในโรงเรียนได้ในปริมาณที่ต่างกันออกไป ซึ่งจะขึ้นอยู่กับหลายปัจจัย เช่น อายุของนักเรียน ประเทศ และวัฒนธรรม เป็นต้น โดยมีงานวิจัยพบว่า การกลั่นแกล้งทางวาจาและทางสังคมเป็นประเภทของการกลั่นแกล้งที่พบมากที่สุดในกลุ่มนักเรียนระดับมัธยมศึกษา ซึ่งสอดคล้องกับข้อมูลจาก PISA 2018 ที่พบว่า มีการกลั่นแกล้งทางวาจาและทางสังคมมากกว่าการกลั่นแกล้งทางร่างกาย ในหลายประเทศที่เข้าร่วมการประเมิน โดยค่าเฉลี่ยของประเทศสมาชิก OECD พบว่า มีนักเรียนประมาณ 9% - 14% ที่รายงานว่ามีความประสงค์ในการถูกกลั่นแกล้งทางวาจาและทางสังคมอย่างน้อยสองถึงสามครั้งต่อเดือน สำหรับการกลั่นแกล้งทางร่างกาย ค่าเฉลี่ยของประเทศสมาชิก OECD พบว่า มีนักเรียนประมาณ 7% ที่รายงานว่ามีความประสงค์ในการถูกกลั่นแกล้งทางร่างกายอย่างน้อยสองถึงสามครั้งต่อเดือน อย่างไรก็ตามพบว่าร้อยละดังกล่าวมีความแตกต่างกันมากเมื่อเปรียบเทียบกันในแต่ละประเทศ/เขตเศรษฐกิจ เช่น ฟิลิปปินส์มีนักเรียนถึง 31% รายงานว่าถูกนักเรียนคนอื่นแย่งหรือทำลายสิ่งต่าง ๆ ที่เป็นของนักเรียนอย่างน้อยสองถึงสามครั้งต่อเดือน ในขณะที่เกาหลีมีนักเรียนที่รายงานเช่นนั้นเพียง 1% ซึ่งความแตกต่างดังกล่าวอาจเกิดจากความแตกต่างของวัฒนธรรมและแบบแผนทางสังคมที่ส่งผลต่อการรับรู้ของนักเรียนต่อความรุนแรงประเภทต่าง ๆ สำหรับประเทศไทยพบว่า นักเรียนไทยรายงานว่ามีความประสงค์ในการถูกกลั่นแกล้งแต่ละประเภทในสัดส่วนที่มากกว่าค่าเฉลี่ยของประเทศสมาชิก OECD ดังแสดงในรูป 3

รูป 3 ร้อยละของนักเรียนที่รายงานว่ามีความประสงค์ต่อไปอย่างน้อยสองถึงสามครั้งต่อเดือน ในช่วง 12 เดือน ก่อนตอบแบบสอบถาม



นักเรียนที่ถูกกลั่นแกล้งในโรงเรียนมีลักษณะอย่างไร

การศึกษาลักษณะเฉพาะของนักเรียนที่ถูกกลั่นแกล้งอาจช่วยให้เข้าใจได้ว่าอะไรคือสาเหตุที่ทำให้พวกเขาต้องพบเจอกับเหตุการณ์เช่นนั้น เป็นแนวทางในการแก้ไขปัญหาอย่างเหมาะสมต่อไป PISA จึงได้เปรียบเทียบข้อมูลระหว่างนักเรียนที่รายงานว่าถูกกลั่นแกล้งอย่างน้อยสองถึงสามครั้งต่อเดือนกับนักเรียนที่ไม่ได้รายงานว่าถูกกลั่นแกล้ง โดยผลการเปรียบเทียบข้อมูลแต่ละด้านของนักเรียนเป็นดังนี้



IWA

ในภาพรวมของการกลั่นแกล้งทุกประเภท พบว่า นักเรียนชายจาก 65 ประเทศ/เขตเศรษฐกิจ รายงานว่าถูกกลั่นแกล้งอย่างน้อยสองถึงสามครั้งต่อเดือนมากกว่านักเรียนหญิง โดยค่าเฉลี่ยของประเทศสมาชิก OECD พบความแตกต่างระหว่างนักเรียนสองกลุ่มนี้อยู่ที่ 5% ส่วนประเทศไทยพบความแตกต่างอยู่ที่ 14% อย่างไรก็ตาม เมื่อพิจารณาเฉพาะการกลั่นแกล้งทางสังคมจะพบว่าความแตกต่างระหว่างเพศลดลง โดยในบางประเทศ เช่น เบลเยียมและสหราชอาณาจักร กลับพบว่า มีนักเรียนหญิงที่รายงานว่าถูกนักเรียนคนอื่นกระจายข่าวลือที่ไม่ดีเกี่ยวกับตัวนักเรียนมากกว่านักเรียนชาย



สถานะทางเศรษฐกิจและสังคม

ใน 41 ประเทศ/เขตเศรษฐกิจ พบว่า นักเรียนที่มีสถานะทางเศรษฐกิจและสังคมด้อยเปรียบ¹ รายงานว่าถูกกลั่นแกล้งอย่างน้อยสองถึงสามครั้งต่อเดือนมากกว่านักเรียนที่ได้เปรียบ² ซึ่งข้อมูลนี้มีแนวโน้มที่สอดคล้องกับค่าเฉลี่ยของประเทศสมาชิก OECD ซึ่งมีความแตกต่างระหว่างนักเรียนสองกลุ่มนี้อยู่ที่ 4% ส่วนประเทศไทยพบความแตกต่างที่ 7% แต่ในบางประเทศกลับพบข้อมูลในทิศทางกลับกัน เช่น อินโดนีเซีย และญี่ปุ่น พบว่านักเรียนที่มีสถานะทางเศรษฐกิจและสังคมได้เปรียบกลับรายงานว่าถูกนักเรียนคนอื่นตั้งใจกีดกันออกจากสิ่งต่าง ๆ และทำให้ฉันทันเป็นตัวตลกอย่างน้อยสองถึงสามครั้งต่อเดือนมากกว่านักเรียนที่ด้อยเปรียบ



ระดับชั้นที่นักเรียนอายุ 15 ปี กำลังศึกษาอยู่

ในประเทศ/เขตเศรษฐกิจส่วนใหญ่พบว่า นักเรียนที่กำลังศึกษาในระดับมัธยมศึกษาตอนต้นรายงานว่าถูกกลั่นแกล้งอย่างน้อยสองถึงสามครั้งต่อเดือนมากกว่านักเรียนที่กำลังศึกษาในระดับมัธยมศึกษาตอนปลาย ซึ่งข้อมูลนี้สอดคล้องกับผลการศึกษาอื่นที่พบว่า ปัญหาการกลั่นแกล้งกันของนักเรียนจะพบมากที่สุดในระดับมัธยมศึกษาตอนต้นและจะค่อย ๆ ลดลงเมื่อพวกเขาเข้าสู่ระดับมัธยมศึกษาตอนปลาย โดยค่าเฉลี่ยของประเทศสมาชิก OECD พบความแตกต่างระหว่างนักเรียนสองกลุ่มนี้อยู่ที่ 8% ส่วนประเทศไทยพบความแตกต่างอยู่ที่ 10%



ผลสัมฤทธิ์ทางการเรียน

การมีผลสัมฤทธิ์ทางการเรียนต่ำถือเป็นประเด็นหนึ่งที่ทำให้นักเรียนถูกกลั่นแกล้ง และเนื่องจาก PISA 2018 เน้นประเมินด้านการอ่านเป็นหลัก ดังนั้น PISA จึงเปรียบเทียบประสบการณ์การถูกกลั่นแกล้งระหว่างนักเรียนที่มีคะแนนการอ่านสูง (มีคะแนนอยู่ในตำแหน่งเปอร์เซ็นต์ไทล์ที่ 75 ขึ้นไป) กับนักเรียนที่มีคะแนนการอ่านต่ำ (มีคะแนนอยู่ในตำแหน่งต่ำกว่าเปอร์เซ็นต์ไทล์ที่ 25) ของแต่ละประเทศ/เขตเศรษฐกิจ โดยส่วนใหญ่พบว่า นักเรียนที่มีคะแนนการอ่านต่ำรายงานว่าถูกกลั่นแกล้งอย่างน้อยสองถึงสามครั้งต่อเดือนมากกว่านักเรียนที่มีคะแนนการอ่านสูง โดยค่าเฉลี่ยของประเทศสมาชิก OECD พบว่า นักเรียนสองกลุ่มนี้มีสัดส่วนที่ต่างกันอยู่ 13%

ทั้งนี้ เมื่อพิจารณาคะแนนการอ่านกับดัชนีการถูกกลั่นแกล้ง พบว่า เมื่อตัดผลกระทบของตัวแปรสถานะทางเศรษฐกิจและสังคมของนักเรียนและโรงเรียนแล้ว สำหรับประเทศสมาชิก OECD หากค่าดัชนีการถูกกลั่นแกล้งเพิ่มขึ้น 1 หน่วย จะส่งผลให้คะแนนการอ่านลดลง 9 คะแนน ส่วนประเทศไทยจะส่งผลให้คะแนนการอ่านลดลง 14 คะแนน นอกจากนี้ นักเรียนที่รายงานว่าถูกกลั่นแกล้งอย่างน้อยสองถึงสามครั้งต่อเดือนจะมีคะแนนการอ่านน้อยกว่านักเรียนที่ไม่ได้รายงานเช่นนั้นถึง 21 คะแนน ส่วนประเทศไทยนักเรียนที่รายงานว่าถูกกลั่นแกล้งอย่างน้อยสองถึงสามครั้งต่อเดือนจะมีคะแนนการอ่านน้อยกว่าถึง 33 คะแนน ซึ่งข้อมูลเหล่านี้แสดงให้เห็นว่าการกลั่นแกล้งส่งผลทางลบต่อผลการประเมินด้านการอ่านของนักเรียน ซึ่งสาเหตุหนึ่งนี้อาจทำให้พวกเขามีผลสัมฤทธิ์ทางการเรียนต่ำ คือนักเรียนที่เกี่ยวข้องกับการกลั่นแกล้งมีแนวโน้มที่จะขาดเรียนมากกว่านักเรียนที่ไม่เกี่ยวข้องกับการกลั่นแกล้งเลย

¹ นักเรียนที่มีสถานะทางเศรษฐกิจและสังคมอยู่ในกลุ่มล่างสุดของประเทศ (ต่ำกว่าเปอร์เซ็นต์ไทล์ที่ 25)

² นักเรียนที่มีสถานะทางเศรษฐกิจและสังคมอยู่ในกลุ่มบนสุดของประเทศ (ตั้งแต่เปอร์เซ็นต์ไทล์ที่ 75 ขึ้นไป)



พิมพ์และเผยแพร่โดย

สถาบันส่งเสริมการสอนวิทยาศาสตร์และเทคโนโลยี (สสวท.)
กระทรวงศึกษาธิการ

PISA Thailand

✉ pisa@ipst.ac.th

🌐 pisathailand.ipst.ac.th



การกลั่นแกล้งเป็นปัจจัยเสี่ยงที่มีอิทธิพลทั้งในระยะสั้น และระยะยาวต่อสภาพจิตใจและสุขภาพทางกายของวัยรุ่น โดย การถูกกลั่นแกล้งจะเป็นการเพิ่มความเสี่ยงต่อการเกิดภาวะซึมเศร้า การรู้สึกวิตกกังวลและโดดเดี่ยว รวมถึงการเคารพตนเองต่ำ ซึ่งสอดคล้องกับ ข้อมูลจาก PISA 2018 ที่พบว่า นักเรียนที่ถูกกลั่นแกล้งเป็นประจำจะรู้สึกเศร้าใจ หวาดกลัว และไม่พึงพอใจกับชีวิตมากกว่านักเรียนที่ไม่ได้ถูกกลั่นแกล้งเป็นประจำ การกลั่นแกล้งจึงมักเป็นจุดเริ่มต้นของความรุนแรงและอาจลุกลามไปเป็นปัญหาที่ติดตัว นักเรียนไปในอนาคตหรืออาจนำไปสู่การสูญเสียในที่สุด ดังนั้น การกลั่นแกล้งในโรงเรียนจึง ไม่ใช่เพียงปัญหาเล็ก ๆ ที่เกิดขึ้นในกลุ่มนักเรียนเท่านั้น หากแต่เป็นปัญหาที่ควรได้รับการแก้ไข อย่างจริงจังจากทุกฝ่ายที่เกี่ยวข้องโดยเฉพาะโรงเรียนและครอบครัว โดยตัวอย่างข้อเสนอแนะเกี่ยวกับ แนวทางในการแก้ปัญหาการกลั่นแกล้งในโรงเรียน จากการเสวนาในหัวข้อ “BULLYING” กลั่นแกล้ง ความรุนแรง ที่รวันประทุ (กรุงเทพฯธุรกิจ, 9 มกราคม 2563) เป็นดังนี้



ผู้ปกครอง

- ให้ความเอาใจใส่ และหมั่นสังเกตสัญญาณ ความผิดปกติจากบุตรหลาน เช่น อาการวิตกกังวล ไม่อยากไปโรงเรียน ร้องร่ำตามร่างกาย
- สร้างบรรยากาศแห่งความไว้วางใจ เพื่อทำให้บุตรหลาน กล้าเล่าปัญหา
- เป็นแบบอย่างที่ดี และให้การเลี้ยงดูเชิงบวก เช่น ใช้คำพูดที่สุภาพ ไม่ละเมิดสิทธิของผู้อื่น และไม่ใช้ความรุนแรง



โรงเรียน

- ให้ความสำคัญกับปัญหาการกลั่นแกล้งในโรงเรียน
- ปลูกฝังให้นักเรียนเคารพสิทธิของผู้อื่นและให้เกียรติ ซักกันและกัน
- สร้างช่องทางในการแจ้งปัญหาและขอความช่วยเหลือ อย่างเหมาะสมแก่นักเรียน
- มีครูแนะแนวหรือนักจิตวิทยาเพื่อคอยให้คำปรึกษา แก่นักเรียน



อ่านเพิ่มเติม



OECD (2019), *PISA 2018 Results (Volume III): What School Life Means for Students' Lives*, PISA, OECD Publishing, Paris, <https://doi.org/10.1787/acd78851-en>. กรุงเทพฯธุรกิจ, (9 มกราคม 2563), 'บูลลี่' เด็กไทยติดอันดับ 2 ของโลก, (ออนไลน์), แหล่งที่มา: <https://www.bangkokbiznews.com/news/detail/861433>, วันที่สืบค้น 15 พฤษภาคม 2563.

ประชาสัมพันธ์กรมสุขภาพจิต, (19 ธันวาคม 2562), *กลั่นแกล้ง/รังแก (Bullying) ในโรงเรียน ไม่ใช่เรื่องล้อเล่น*, (ออนไลน์), แหล่งที่มา: <http://www.prdmh.com/สาระสุขภาพจิต/สาระน่ารู้สุขภาพจิต/1457-กลั่นแกล้ง-รังแก-bullying-ในโรงเรียน-ไม่ใช่เรื่องล้อเล่น.html>, วันที่สืบค้น 15 พฤษภาคม 2563.



PISATEST

ผู้สนใจสามารถเข้าไปศึกษาตัวอย่างข้อสอบ PISA ได้ที่
<http://ipst.pisatest.ipst.ac.th/>

